



Af Gorm Bruun Hansen

Jørgen Hansen Koch og Roskilde



1. Brockdorffs Palæ med Salys rytterstatue af Frederik den 5. (Foto: Roberto Fortuna).

2. Jørgen Hansen Kochs genskabte riddersal i Brockdorffs Palæ. (Foto: Roberto Fortuna).

Kronprinsens Palæ

Et af de største tilløbsstykker i 2010 af kulturel art var besøgene i kronprinseparrets nyistandsatte palæ på Amalienborg med de splinternye kunstværker. Der har været næsten ½ mio nysgerrige.

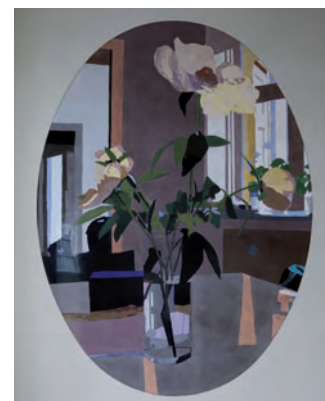
Palæet, som fra sin første ejer kaldes Brockdorffs Palæ, havde været residenspalæ for kong Frederik og dronning Ingrid og havde stået tomt siden dronning Ingrids død. Nu bliver det residens for kronprinseparret. Derfor er det netop blevet gennemgribende istandsat fra kælder til kvist af Slots- og Ejendomsstyrelsen, som ejer Amalienborg-palæerne. I den sammenhæng havde styrelsen i samarbejde med kronprinseparret bestilt udsmykning af de fleste rum i stuen og 1. sal af kendte danske nutidskunstnere.

Det, vi besøgende fik mulighed for at se og studere, var i virkeligheden arkitektur og kunst fra tre afgørende faser og perioder af palæets historie:

- 1) Arkitekt Niels Eigtveds utroligt smukke rokokobygning fra 1740'erne. Det er bedst bevaret udvendigt, og det modsvarer de 3 andre palæer og selve slotspladsen.
- 2) Arkitekten Jørgen Hansen Kochs indvendige ombygning fra 1828-1829. Den nyeste istand-

sættelse har ført de fleste rum tilbage til hans karakteristiske nyklassicisme i såvel indretning som udsmykning med prægtige stuklofter og forgyldninger. Formålet dengang i 1828 var at skabe en bolig for det nygifte par, prins Frederik – den senere Frederik d. 7 – og prinsesse Vilhelmine. Det var i øvrigt ved deres bryllup, at festspillet Elverhøj fik sin premiere.

- 3) 10 nulevende og meget moderne kunstnere bud på en udsmykning, som skal i dialog med rokokoen og nyklassicismen og samtidigt være et fulgdyldigt udtryk for starten på det 21. århundrede. De fleste besøgende mente vist, at det var lykkedes overordentligt godt.



A. Frandsens meget smukke og teknisk krævende billede i kronprinsessens arbejdsværelse.

Jørgen Hansen Koch (1787-1860)

Arkitekten Jørgens Hansen Koch er nok ikke så kendt, men han var elev af den mere kendte arkitekt C.F. Hansens og blev hans medhjælper og efterfølger som kongelig hofbygmester og professor. Finansieret af Kunstakademiet foretog han en 4 år lang dannelses- og studierejse primært til Rom, Frankrig og England, men han kom også som den første danske arkitekt til Athen og Istanbul. I Rom mødte han den senere kong Christian d. 8., og de sluttede et livslangt venskab.



Portræt af Jørgen Hansen Koch.

Han løste mange opgaver for det offentlige rundt om i landet, også i Roskilde. Tiden efter englandskrigen og statsbankerotten var ikke til de store byggerier, men det blev til en del rådhus, toldbygninger, latinskoler m.m. Han må siges at være blevet specialist i om- og tilbygninger samt nyindretninger af slotte og palæer, ud over Amalienborg bl.a. Hofteatret, Børsen, Holsteins Palæ, Bernstorffs Palæ og Frederiksberg Slot.

Ifølge Weilbachs Kunstnerleksikon er hans nybygninger præget af sikker sans for form, stil og materialer, ligesom han var fremragende som interiørarkitekt og designer.

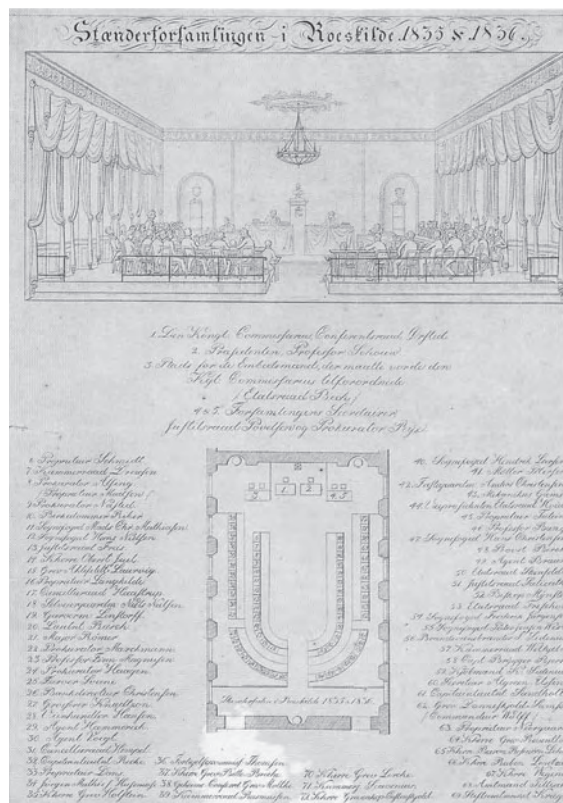
Han startede som en fulgdod elev af C.F. Hansen i en ren nyklassicistisk stil, men udviklede langsomt et friere formsprog med brug af farver og med træk fra andre stilretninger, som peger hen på historicismen.

Han satte sig nogle vigtige spor i Roskilde, hvilket det følgende vil vise.

HANSEN KOCH I ROSKILDE

Stænderforsamlingssalen

Hansen Kochs første arbejde i Roskilde eksisterer desværre ikke mere, selvom det havde national-historisk betydning. Han blev af den enevældige konge Frederik d. 6. bedt om at indrette en sal til den nye Stænderforsamling i Det kongelige Palæ. Man kan altså sige, at demokratiets første øvelser kom til at foregå i Kochs regi, så meget desto mere, som også Stændersalen i Viborg for Nørrejylland, indrettet i domhuset, blev designet af Hansen Koch. Denne bygning er nu nedrevet, mens palæet i Roskilde stadig står, selvom salen blev ødelagt for lang tid siden. I dag er området en del af Museet for samtidkunst og opdelt i flere rum. Det drejer sig om hovedbygningens første sal i den østlige ende. Det kunne være spændende at genskabe rummet til minde om et vigtigt skridt i demokratiets udvikling!



Der findes ingen egentlige afbildninger af Stændersalen, kun nogle tegninger og skitser. Denne er sikkert arkitektens egen grundplan og opstalt af østvæggen.

Enevælden kunne være hurtig i byggesager, Koch var normalt også hurtig. Forordningen om Stænderforsamlingerne kom 15. maj 1834, derefter besøgte Koch palæet for at overveje bygningsændringer og indretning, hans udkast blev godkendt og inden udgangen af samme år stod salen og øvrige ændringer i palæet færdig. Hele hovedbygningen blev nyindrettet, idet der også blev kontorer, udvalgsværelser samt bolig for kongelige kommissarius, kongens repræsentant i forsamlingen. Hansen Koch ikke alene forestod bygningsændringerne, han tegnede også indretningen og udsmykningen.

Rådhus

Hansen Koch var nu kendt i byen, og da magistraten i 1838 indså behovet for et større rådhus, henvendte den sig til ham, men han afslog p.g.a. arbejdspressen. Det blev så bygningsinspektør Peter Kornerup, som forhøjede den gamle bygning fra 1730'erne.

Duebrødre

Kort tid efter påtog han sig imidlertid en anden opgave med et hus som stadigt står centralt i byen.

Duebrødre Hospital eller Kloster, en såkaldt mild stiftelse for syge og fattige, lå oprindeligt uden for byens vold ved Duebrødrevvej. I 1700 tallet flyttede den ind på hjørnet af Domkirkepladsen og Fondens Bro. Her fik stiftelsen en ny bygning i 1880'erne, tegnet af J. D. Herholdt. I dag huser denne bygning bl.a. Borgerservice og Klosterkælderen. Men allerede i 1830'erne besluttede ledelsen af Duebrødre at oprette en ny stiftelse for 4 enker og 8 ugifte fruentimmere af den dannede middelstand. Her sagde Jørgen Hansen Koch ja til at tegne og bygge på hjørnet af Bredgade og Allehelgensgade. Det blev en statelig, men prunkløs 2 etagers bygning i gule sten, meget enkel og klar og med blot en hoveddør med en konsolbåret baldakin over til at markere midteraksen. Bygningen stod færdig i 1841 og har medvirket til at gengive Roskilde en del af dens fordums storhed.



Duebrødre på Bredgade. Det ejes i dag af Margrethegården og er stadig bolig for enlige og ældre.

Latinskolen

Året efter skabte Koch et hus med større pondus, idet han genbrugte flere af arkitekturtrækkene. Som bygningsinspektør fik Hansen Koch mange offentlige opgaver i den enevældige stat. Han fik f.eks. tegnet katedralskolerne/latinskolerne i Odense, Hillerød, Reykjavik, Århus – og så i Roskilde. Her var den middelalderlige skolebygning ud for domkirkens nordtårn blevet utidssvarende og



Trappen i vestenden af gymnasiet er et godt udtryk for Hansen Kochs elegante interiører. Farverne og udsmykningen er moderne. (Foto: Erik Zinglensen).

alt for lille og blev nedrevet. I december 1842 indviedes hans nye store katedralskole, i dag Roskilde Gymnasiums hovedfløj ud mod domkirken.

Samtiden roste den splinternye bygning højt. I sin indvielsestale omtalte biskop Mynster den som "en ny skøn bygning..., denne prydelser for denne mærkværdige by." Det er en typisk Hansen Koch bygning med den klare og rolige opbygning, hvor sidefløjene (risalitterne) og ikke midteraksen er fremhævet. Ligeledes er de gennemgående gimsbånd og de markant rundbuede vinduer rytmisk placerede karakteristiske. Den indre trappe i vestenden er et meget flot eksempel på Hansen Kochs interiører.



J. Kornerups tegning af Katedralskolens hovedbygning er fra 1863.

Gravmæler

Hele 6 kongelige og fyrstelige sarkofager til Domkirken fik Jørgen Hansen Koch tegnet i den meget karakteristiske senempire-stil med udgangspunkt i klassicismens enkle klassiske fordelementer, men med tilføjelse af nye elementer som løvefødder og sfinxer. Kisterne var lavet i træ betrukket med fløj og med diverse udsmykninger.

Det drejer sig om 3 par. Ved Frederik d. 6's død i 1839 fik han godkendt udkastet 4 dage efter dødsfaldet, og kisten kunne bruges ved selve bisættelsen samt til den velkendte scene, hvor bønder i taknemmelighed bar kongen det sidste stykke til Roskilde på deres skuldre. Da enkedronning Frederikke døde 1852, fik hun en kopi af gemalens kiste.



Frederik 6's sarkofag.

Det samme skete for Christian d. 8. og dennes enke Caroline Amalie, som døde så sent som 1881, medens kongen selv døde 20/1 1848 og blev bisat 26/2 i en sarkofag tegnet af Hansen Koch. Mon ikke arkitekten i begge tilfælde har haft tegninger parat i skivebordsskuffen? Disse 4 kister står i det pompøse klassicistiske Frederik d. 5's kapel sammen med over 130 års kongelige par.



Taknemmelige bønder bærer Frederik d. 6's kiste det sidste stykke ind til Roskilde 1839. Samtidigt stik.

De 2 sidste kister står gemt i gravkapellet under omtalte kongelige kapel og indeholder prins Friederich til Hessen og hans hustru Juliane Sophie (søster til Christian d. 8.), som døde henholdsvis 1834 og 1850. Igen er hendes kiste en kopi af hans.



Christian 8's sarkofag.

Christian 4's kapel

Christian d. 8. satte meget ind på at få Christian d. 4's kapel færdigt til 200 året for dennes død i 1848. Kapellet havde stået ufærdigt og nøgent. Der blev nedsat en kommission, hvortil Hansen Koch blev udpeget som arkitektonisk og kunstnerisk ekspert. Han fik på den måde stor indflydelse på hele projektet og kapellet uden selv at have designet noget. I øvrigt blev det ikke færdigt til 1848, det trak ud og blev først helt færdigt i 1860'erne.

Afslutning

I årene efter 1830 fik Roskilde igen luft under vingerne. Byen voksede, der blev flere institutioner, mere privat foretagsomhed og flere indbyggere med større indtjening. De hårde tider og krigs- og kriseårene var forbi. I årene 1834-1850 bidrog Jørgen Hansen Koch således med flere vigtige og vægtige indgreb samt bygninger til at tegne billedet af en by i fremgang. Og en by med kvalitetsarkitektur.